

**Zmiany w Przepisach Gry
obowiązujące od 1 września 2013 r.**

4.1.1

Zespół może składać się maksymalnie z 12 zawodników, trenera, asystenta trenera, masażysty i lekarza.

Zespół może składać się maksymalnie z 12 zawodników oraz:

- sztabu trenerskiego: trenera i maksymalnie dwóch asystentów trenera,
- sztabu medycznego: masażysty oraz lekarza.

Tylko osoby wymienione w protokole mogą wkraczać w obszar kontrolowany przez komisję sędziowską oraz uczestniczyć w oficjalnej rozgrzewce i meczu.

4.1.3

Jedynie zawodnicy wpisani do protokołu zawodów mogą wejść na boisko i grać w meczu. Po podpisaniu protokołu zawodów przez kapitana i trenera, wpisani zawodnicy nie mogą być zmienieni.

Jedynie zawodnicy wpisani do protokołu zawodów mogą wejść na boisko i grać w meczu. Po podpisaniu protokołu zawodów (listy zespołu z protokołu elektronicznego) przez kapitana i trenera, wpisani zawodnicy nie mogą być zmienieni

4.3.3

Koszulki zawodników muszą być ponumerowane od 1 do 18.

W światowych i oficjalnych zawodach FIVB koszulki zawodników muszą być ponumerowane od 1 do 20.

Koszulki zawodników muszą być ponumerowane od 1 do 20.

5.3.2

Jeśli z jakiegokolwiek powodu (w tym w wyniku nałożenia sankcji) znajdzie konieczność opuszczenia zespołu przez trenera, na czas nieobecności jego funkcję – na prośbę grającego kapitana i za zgodą sędziego pierwszego – może przejąć asystent trenera.

Jeśli z jakiegokolwiek powodu, w tym w wyniku nałożenia sankcji, **ale z wyłączeniem wejścia na boisko jako zawodnik**, znajdzie konieczność opuszczenia zespołu przez trenera, na czas nieobecności jego funkcję – na prośbę grającego kapitana i za zgodą sędziego pierwszego – może przejąć asystent trenera

7.2.3

-

W przypadku osobnej rozgrzewki jako pierwszy rozgrzewa się przy siatce zespół, który będzie pierwszy zagrywał.

7.3.5.4

-

Jeżeli na boisku znalazł się zawodnik, który nie jest wpisany w protokole na liście zawodników zespół przeciwny zachowuje dotychczas zdobyte punkty i dodatkowo przyznaje mu się punkt i zagrywkę. Zespół popełniający błąd traci wszystkie punkty oraz sety (0:25, jeśli to konieczne) zdobyte od momentu wejścia niezapisanego zawodnika na boisko. Zespół ten będzie musiał również przedstawić poprawioną kartkę z ustawieniem początkowym oraz wprowadzić na boisko właściwego zawodnika w miejsce zawodnika niezapisanego w protokole.

12.5.2

Zawodnik lub grupa zawodników zespołu zagrywającego tworzy zasłonę podczas wykonywania zagrywki, wymachując rękami, skacząc lub poruszając się na boki, lub stojąc w grupie, by zasłonić lot piłki.

Zawodnik lub grupa zawodników zespołu zagrywającego tworzy zasłonę podczas wykonywania zagrywki, wymachując rękami, skacząc lub poruszając się na boki, lub stojąc w grupie, by zasłonić **zawodnika zagrywającego oraz** lot piłki.

19.2

Zawodnicy Libero muszą nosić strój (lub kamizelkę dla ponownie wyznaczonego Libero), w którym co najmniej kolor koszulki kontrastuje z ubiorem innych członków zespołu. Ubiór Libero może mieć inny wzór, ale numer musi wyglądać tak samo jak numery pozostałych członków zespołu.

Zawodnicy Libero muszą nosić strój (lub kamizelkę dla ponownie wyznaczonego Libero), którego dominujący kolor kontrastuje z kolorami stroju innych członków zespołu. **Strój Libero musi wyraźnie różnić się od stroju pozostałych członków zespołu.**

Stroje zawodników Libero muszą być ponumerowane tak samo jak pozostałych członków zespołu.

Interpretować przepis należy zgodnie z jego drugim zdaniem. Wystarczy zatem, że Libero ma koszulkę kontrastującą kolorem z koszulkami innych zawodników, by uznać, że jego strój jest prawidłowy.

19.3.2.9

Nieregulaminowe zastąpienie zawodnika

Liberu to między innymi:

- pomiędzy dwoma zastąpieniami nie było zakończonej wymiany,
- Liberu został zastąpiony przez zawodnika innego, niż ten, którego zastępował.

Konsekwencje nieprzepisowego zastąpienia z udziałem Liberu są takie same jak błędu rotacji.

Nieregulaminowe zastąpienie zawodnika

Liberu to między innymi:

- pomiędzy dwoma zastąpieniami nie było wymiany zakończonej,
- Grający Liberu został zastąpiony przez zawodnika innego niż drugi Liberu lub tego, którego zastępował.

W przypadku nieregulaminowego zastąpienia z udziałem Liberu należy postępować jak przy zmianie nieregulaminowej:

- jeżeli nieprzepisowe zastąpienie z udziałem Liberu zostało zauważone przed wznowieniem gry, to musi ono zostać skorygowane, a zespołowi udzielana jest sankcja za opóźnianie;
- jeżeli nieprzepisowe zastąpienie z udziałem Liberu zostało zauważone po wykonaniu zagrywki, jego konsekwencje są takie same, jak zmiany nieregulaminowej.

19.5

Jeśli Libero jest wykluczony lub zdyskwalifikowany on/ona może być zastąpiony przez drugiego zawodnika Libero w zespole. Jeśli zespół ma tylko jednego Libero, wtedy musi grać bez Libero do końca trwania sankcji.

Wykluczony lub zdyskwalifikowany zawodnik Libero może zostać zastąpiony przez drugiego Libero. Jeśli zespół ma tylko jednego zawodnika Libero, zespół ma prawo do wyznaczenia nowego Libero.

21.1

Niewłaściwe zachowanie członka zespołu, nieosiągające najniższej kategorii w klasyfikacji, nie podlega sankcjom.

Aby zapobiec stosowaniu w stosunku do zespołu sankcji za niewłaściwe zachowanie, obowiązkiem sędziego pierwszego jest w takiej sytuacji udzielenie członkowi zespołu lub zespołowi upomnienia słownego lub gestem, za pośrednictwem **grającego** kapitana.

Takie upomnienie nie jest sankcją i nie powoduje natychmiastowych konsekwencji. Nie jest również zapisywane w protokole zawodów.

Niewłaściwe zachowanie członka zespołu, nieosiągające najniższej kategorii w klasyfikacji, nie podlega sankcjom. Obowiązkiem sędziego pierwszego jest zapobieganie osiągnięciu przez zespół poziomu zachowania podlegającego sankcjom.

Dwa etapy prewencji:

- etap pierwszy: ustne upomnienie za pośrednictwem grającego kapitana;
- etap drugi: żółta kartka dla członka(-ów) zespołu. Takie upomnienie nie jest sankcją a tylko informacją o udzielonym upomnieniu dla członka zespołu (a pośrednio dla całego zespołu). Upomnienie takie jest zapisywane w protokole zawodów, ale nie powoduje żadnych innych konsekwencji.

21.3.2.1

Członek zespołu, któremu udzielono sankcji wykluczenia, do końca seta musi siedzieć w polu kar bez prawa do udziału w grze, bez innych konsekwencji.

Członek zespołu, któremu udzielono sankcji wykluczenia, do końca seta musi siedzieć w polu kar bez prawa do udziału w grze, bez innych konsekwencji. **Jeśli wykluczony zawodnik jest na boisku, musi zostać natychmiast zamieniony regulaminowo.**

21.6

Upomnienie: słownie lub gestem, bez kartek.

Kara: żółta kartka.

Wykluczenie: czerwona kartka.

Dyskwalifikacja: żółta + czerwona (razem).

Upomnienie: nie sankcja etap pierwszy:

upomnienie słowne

etap drugi: żółta kartka

Kara: sankcja

czerwona kartka

Wykluczenie: sankcja

żółta i czerwona kartka trzymane razem

Dyskwalifikacja: sankcja

żółta i czerwona kartka trzymane osobno

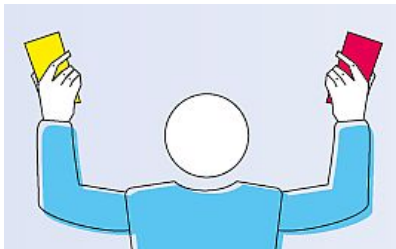
Sankcje za niewłaściwe zachowanie



KARA (punkt dla przeciwnika)



WYKLUCZENIE



DYSKWALIFIKACJA

Sankcje za opóźnianie gry



Żółta kartka = UPOMNIENIE

Czerwona kartka = KARA

23.3.2.3 c)

W trakcie meczu sędzia pierwszy jest uprawniony do decydowania o błędach nad siatką i na górnej jej części.

W trakcie meczu sędzia pierwszy jest uprawniony do decydowania o błędach nad siatką oraz błędach kontaktu zawodnika z siatką, głównie po stronie ataku.

24.3.3

Po zakończeniu meczu sędzia II podpisuje protokół zawodów.

Po zakończeniu meczu sędzia II **sprawdza i** podpisuje protokół zawodów.